



## **Аналитический отчёт о результатах 1 этапа мониторинга эффективности руководителей образовательных организаций Липецкой области**

Мониторинг эффективности руководителей общеобразовательных организаций Липецкой области является основным компонентом региональной модели оценки эффективности руководителей, утвержденной приказом управления образования и науки Липецкой области от 11.03.2021 № 311. Цель мониторинга - повышение качества управления в общеобразовательных организациях Липецкой области.

В 2021-2022 учебном году в соответствии с приказом управления образования и науки Липецкой области от 27.08.2021 № 1080 «О проведении мониторинга эффективности руководителей общеобразовательных организаций» реализация мониторинга осуществляется в несколько этапов:

1 этап – с 30.08 по 10.09.2021г. по направлению «Оценка обеспечения качества подготовки обучающихся»;

2 этап – с 06.09. по 25.09.2021 г. по направлению «Оценка уровня сформированности профессиональных компетенций руководителей ОО»;

3 этап с 15.11 по 20.12.2021 г. по направлению «Оценка обеспеченности квалифицированными кадрами»

4 этап с 12.01. по 28.02.2022 г. по направлению «Оценка условий осуществления образовательной деятельности».

В ходе первого этапа мониторинга решались следующие задачи:

- оценка эффективности принятых управленческих решений по вопросам обеспечения качества подготовки обучающихся;

- совершенствование методов сбора и анализа информации об эффективности деятельности руководителей ОО, повышение качества анализа данных;

- разработка рекомендаций по итогам мониторинга.

Результаты, полученные в ходе мониторинга, позволят:

- выявить эффективных руководителей образовательных организаций, имеющих более высокий потенциал и «стартовые» позиции по направлению «Оценка обеспечения качества подготовки обучающихся»;

- совершенствовать методы сбора и анализа информации об эффективности деятельности руководителей ОО, повысить качество анализа данных.

В 1 этапе мониторинга приняло участие 247 образовательных организаций Липецкой области, из них:

- 9 образовательных организаций, реализующих программы начального общего образования (далее по тексту НОШ);

- 36 образовательные организации, реализующие программы основного общего образования (далее по тексту ООШ);

- 202 образовательных организаций, реализующих программы среднего общего образования (далее по тексту СОШ).

Оценка обеспечения качества подготовки обучающихся предусматривала анализ следующих показателей:

1. Обеспечение качества базовой подготовки обучающихся.
2. Востребованность выпускников.
3. Качество подготовки обучающихся высокого уровня обученности.
4. Организация профессиональной ориентации обучающихся.
5. Организация дополнительного образования детей.
6. Реализация программ, направленных на воспитание и социализацию обучающихся.

Сбор показателей мониторинга осуществляется на основе информации, размещенной в «личном кабинете» образовательной организации в региональной информационной системе «Мониторинг и диагностика» на официальном сайте ОКУ «Центр мониторинга и оценки качества образования Липецкой области».

### 1. Направление мониторинга.

#### Обеспечение качества подготовки обучающихся.

Закрепленной законодательно обязанностью образовательных организаций является обязанность обеспечивать реализацию в полном объеме образовательных программ чтобы качества подготовки обучающихся соответствовало единым установленным требованиям. Вместе с тем, о разных стартовых возможностях в муниципальных образованиях свидетельствует тот факт, что максимально набранные баллы ОО в каждом муниципальном образовании различны и имеют разброс от 62,5% до 85,7% (от максимального количества баллов) (приложение 1).

Анализ полученных данных учитывал уровень реализуемых образовательных программ и выделение в группе образовательных организаций, реализующих программы среднего общего образования (СОШ) двух кластеров (таблица 1).

Таблица 1.

	Средний балл					
	Уровень реализуемых образовательных программ					
	СОШ (1 и 2 кластеры)		ООШ		НОШ	
	2020 г.	2021 г.	2020 г.	2021 г.	2020 г.	2021 г.
Максимальный балл	<b>32</b>		<b>25</b>		<b>10</b>	
Средний балл	15,9	17,8	8,7	11,4	4	5
% от максимально возможного	49,7	55,6	34,8	45,6	40	50
Среднее квадратическое отклонение ( $\delta$ )	4,2	4,6	2,2	2,2	2,3	1,4

Значение среднего балла в сравнении с данными за 2020 год увеличивается во всех группах образовательных организаций, что может свидетельствовать

о повышении эффективности деятельности руководителей по обеспечению качества подготовки обучающихся.

Вместе с тем, рост значения среднего балла и изменение среднего квадратического отклонения значительно повлияли на количественный состав групп школ, к которым, в зависимости от набранных баллов, можно отнести школы по условным категориям: в пределах средних значений, значения выше и ниже среднего (таблица 2), а значит сравнение с составом аналогичных групп за прошлый год не является корректным.

Таблица 2.

**Динамика состава условных групп школ в зависимости от количества набранных баллов**

	Уровень реализуемых образовательных программ						2020 г.		2021 г.	
	СОШ		ООШ		НОШ		Кол-во ОО	Доля ОО (в %)	Кол-во ОО	Доля ОО (в %)
	2020 г.	2021 г.	2020 г.	2021 г.	2020 г.	2021 г.				
Значения ниже среднего (в б.)	0-11	0-13	0-6	0-9	0-2	0-3	30	17	37	15
В пределах средних значений (в б.)	12-20	14-22	7-11	10-14	3-7	4-7	116	66	179	72,5
Значения выше среднего (в б.)	21-32	23-32	12-25	15-25	8-10	8-10	30	17	31	12,5

Показателем эффективности деятельности руководителей ОО по данному направлению будет служить количество набранных в ходе мониторинга баллов по данному направлению и их динамика.

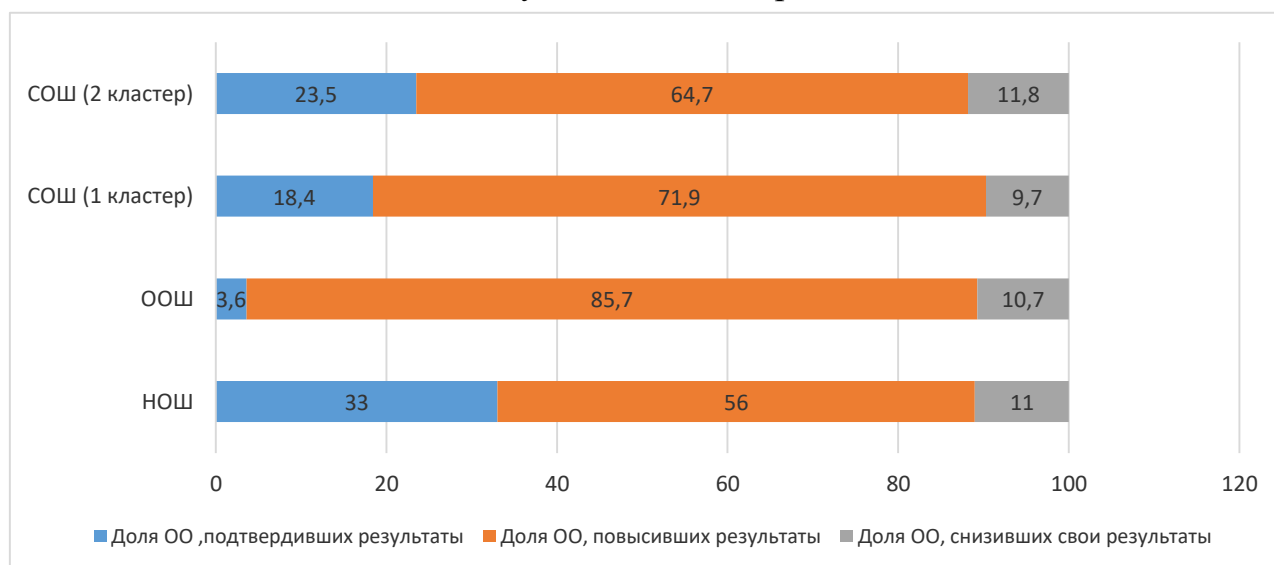
Таблица 3

**Динамика суммарного балла по направлению «Оценка обеспечения качества подготовки обучающихся» в сравнении с 2020 г.**

Доля ОО, реализующих программы начального общего образования (в%)		
Подтвердивших результаты мониторинга	Повысивших результаты мониторинга	Снизивших результаты мониторинга
33	56	11
Доля ОО, реализующих программы основного общего образования (в%)		
3,6	85,7	3 10,7
Доля ОО, реализующих программы среднего общего образования (в%)		
<i>1 кластер</i>		
18,4	71,9	9,7
<i>2 кластер</i>		
23,5	64,7	11,8

Диаграмма 1

Динамика суммарного балла по направлению «Оценка обеспечения качества подготовки обучающихся» в сравнении с 2020 г.



Для более корректного и объективного анализа данных на следующих этапах мониторинга необходимо предусмотреть расчет индекса эффективности деятельности руководителя в условиях кластерных групп ОО на основе контекстных данных.

### Анализ данных СОШ.

Увеличение среднего балла в образовательных организациях, реализующих программы среднего общего образования на фоне роста значения среднего квадратического отклонения свидетельствует об увеличении разрыва между результатами, которые демонстрируют образовательные организации.

Получению более детальной информации будет способствовать анализ собранных данных по отдельным показателям и индикаторам в рамках данного направления.

Показатели 1-3. Обеспечение качества базовой подготовки обучающихся, востребованность выпускников и качество подготовки обучающихся высокого уровня обученности.

Главными задачами образовательной организации является обеспечение качества базовой подготовки обучающихся, которая дает выпускникам возможность продолжить обучение и стать успешными на следующих уровнях образования, а также создание условий для обеспечения качества подготовки обучающихся высокого уровня обученности. Индикаторами решения данных задач будут служить результаты прохождения выпускниками государственной итоговой аттестации (ОГЭ, ЕГЭ) и участие в олимпиадном движении (таблица 4).

В связи со значительной разницей условий, в которых проходила государственная итоговая аттестация выпускников как 9-х, так и 11-х классов в 2020 и 2021 годах сравнение показателей ОГЭ и ЕГЭ нельзя считать корректным.

Таблица 4.

**Информация о подготовке обучающихся в образовательных организациях, реализующих программы среднего общего образования**

Показатель	Индикатор	Доля ОО с максимальным баллом по индикатору (в%) 2020 год	Доля ОО с максимальным баллом по индикатору (в%) 2021 год
Обеспечение качества базовой подготовки обучающихся	Доля выпускников 9 классов, сдавших ОГЭ и получивших аттестат.	<i>100</i> <i>В 2020 году ОГЭ не проводился</i>	84,2
	Доля выпускников 11 классов, сдавших ЕГЭ и получивших аттестат.	91,7	90,1
Востребованность выпускников	Доля выпускников, поступивших в учреждения СПО по окончании 9-го класса от общего числа выпускников 9-х классов ОО	67,1	63,5
	Доля выпускников 11 классов, поступивших в ВУЗы от общего количества выпускников 11-х классов ОО	66,2	64,3
Качество подготовки обучающихся высокого уровня обученности	Доля выпускников 11 классов, набравших по трем ЕГЭ более 210 баллов	33	41,1
	Доля обучающихся ОО, участвующих в мероприятиях из перечня олимпиад, интеллектуальных и творческих конкурсов, утвержденного Министерством просвещения России от общего количества участников ОО.	18,2	59,9
	Доля обучающихся, принявших участие в школьном этапе всероссийской олимпиады школьников, от общего числа обучающихся 4-11 классов.	0,5	27,7
	Доля участников регионального этапа от общего количества участников регионального этапа ВсОШ.	5,9	18,8
	Доля победителей и призеров регионального этапа от количества участников регионального этапа данной ОО.	5,9	8,9
	Наличие участников заключительного этапа ВсОШ.	0	8,9

Закономерно, что, снижение доли ОО в которых более 95% выпускников успешно прошли государственную итоговую аттестацию и получили аттестат



(без учета дополнительных сроков) коррелирует со снижением доли ОО в которых максимальное количество выпускников, поступили в учреждения среднего профессионального и высшего образования.

Одним из основных этапов качественной подготовки обучающихся высокого уровня обученности является раннее выявление детей, проявивших выдающиеся способности. Выявление детей осуществляется посредством проведения олимпиад и иных интеллектуальных и (или) творческих конкурсов, поэтому вовлечение как можно большего количества обучающихся в олимпиадное движение начиная со школьного этапа ВсОШ будет способствовать формированию эффективной системы выявления, поддержки и развития способностей детей.

Данные мониторинга свидетельствуют об увеличении количества и как следствие доли ОО, которые демонстрируют привлечение максимального количества учащихся (более 75% от общего количества учащихся школы) к олимпиадному движению (2020 г. – 0,5% СОШ, 2021 г. – 27,7% СОШ). Несмотря на положительную динамику, значение данного индикатора не является достаточным. Необходимо продолжить работу по вовлечению максимального количества обучающихся школ в олимпиадное движение.

Увеличилась и доля СОШ обучающиеся которых, принимают участие в мероприятиях из перечня олимпиад, интеллектуальных и творческих конкурсов, утвержденного Министерством просвещения России (2020 г. – 18,2% СОШ, 2021 г. – 59,9% СОШ).

О создании условий для обеспечения качества подготовки обучающихся высокого уровня обученности свидетельствует рост ОО выпускники которых набрали по трем ЕГЭ более 210 баллов (2020 г. - 62% СОШ, 2021 г. – 68,8%). Более 25% высокобалльников в 83 СОШ (41,1%).

Показатели 4-6. Организация профориентационной работы и реализация программ, направленных на воспитание и социализацию.

Одной из форм поддержки и развития природных дарований, а также выбора оптимального вида деятельности с учетом потребностей и возможностей обучающихся является организация в школе профессиональной ориентации. Вместе с тем, известно, что высокий уровень профориентационной работы коррелирует с высокими результатами государственной итоговой аттестации.

Одной из характеристик профориентационной работы является наличие в школе условий для изучения предметов на углубленном уровне и профильного обучения. Функционирование классов с углубленным изучением отдельных предметов также находится в прямой корреляционной зависимости с результатами ОГЭ и ЕГЭ: индексы высоких результатов выше у образовательных организаций, в которых есть классы с углубленным изучением отдельных предметов.

Таблица 5.

Сведения о профориентационной работе и реализации программ, направленных на воспитание и социализацию в образовательных организациях, реализующих программы среднего общего образования

Показатель	Индикатор	Доля ОО с максимальным баллом по индикатору (в %) 2020 год	Доля ОО с максимальным баллом по индикатору (в %) 2021 год
Организация профессиональной ориентации обучающихся	Сотрудничество ОО с учреждениями СПО, ВУЗами, предприятиями направленное на реализацию профессиональной ориентации.	56,8	57,4
	Доля учащихся, получающих образование в классах с углубленным изучением отдельных учебных предметов, в общей численности учащихся.	7,4	16,8
	Доля обучающихся получающих образование в рамках профильного обучения, в общей численности учащихся.	7,5	15,3
Организация дополнительного образования детей	Реализация в ОО дополнительных общеразвивающих программ или реализация их на условиях сетевого взаимодействия с учреждениями дополнительного образования.	73,3	83,7
Реализация программ направленных на воспитание и социализацию	Наличие программ, направленных на воспитание и социализацию ...	61,9	68,3

Несмотря на рост показателей, характеризующих охват обучающихся, изучающих предметы на углубленном уровне в ОО и профильной подготовкой показатели, связанные с сотрудничеством СОШ с учреждениями СПО, ВУЗами и предприятиями в рамках поддержки профильной подготовки имеет незначительную динамику.

Вместе с тем, организация профессиональной ориентации, не подкрепленная сотрудничеством ОО с учреждениями СПО, ВУЗами, предприятиями не может считаться системной и комплексной, формирующей у обучающегося осознанный подход к выбору профессии.

Т.о., обеспечение качественной, системной профориентационной работы в условиях сотрудничества с учреждениями СПО, ВУЗами, предприятиями остается для большого количества школ зоной перспективного развития.

Значимым ресурсом развития способностей и талантов, а также инструментом профессиональной ориентации является система реализации программ дополнительного образования. Охват обучающихся дополнительным образованием в условиях реализации их в СОШ или на условиях сетевого взаимодействия с учреждениями дополнительного образования имеет положительную динамику (2020 г. - 73,3%, 2021 г. – 83,7%).

Особые требования сегодня предъявляются к программам, направленным на социализацию и воспитание. Рабочая программа воспитания, включающая календарный план воспитательной работы, является обязательной составляющей общеобразовательной программы и должна включать в себя направления, сформулированные стандартами общего образования.

Однако, на наличие программ, направленных на воспитание и социализацию, указывают 164 ОО (93,2%) из них 138 образовательных организаций, реализующих программы среднего общего образования (68,3%) отмечают, что имеют программу, направленную на воспитание и социализацию и соответствующую всем требованиям существующего законодательства (учтены все необходимые направления).

***Кластерный подход к анализу показателей школ, реализующих программы среднего общего образования.***

Группу образовательных организаций, реализующих программы среднего общего образования на данном этапе мониторинга составили два кластера:

- 1 кластер - общеобразовательные организации, реализующие основные общеобразовательные программы (172 ОО);

- 2 кластер - общеобразовательные организации, реализующие общеобразовательные программы повышенного уровня (30 ОО).

1. Аналитические данные ОО, реализующих основные программы среднего общего образования (1 кластер).

Средний балл образовательных организаций 1 кластера составляет 17,0 б. (53,1% от максимального количества баллов).

Максимальные значения в данном кластере (24-27 б.. более 75% от максимального количества баллов) демонстрируют следующие образовательные организации:

- МБОУ СШ №12 г.Ельца (27 б.)
- МБОУ СШ с.Сенцово (26 б.)
- МАОУ СОШ №29 г. Липецка (25 б.)
- МАОУ СОШ №20 г.Липецка (24 б.)
- МБОУ СОШ №12 г.Грязи (24 б.)

Критически низкие значения (набранное количество баллов менее 30% от максимально возможного) демонстрируют следующие ОО:

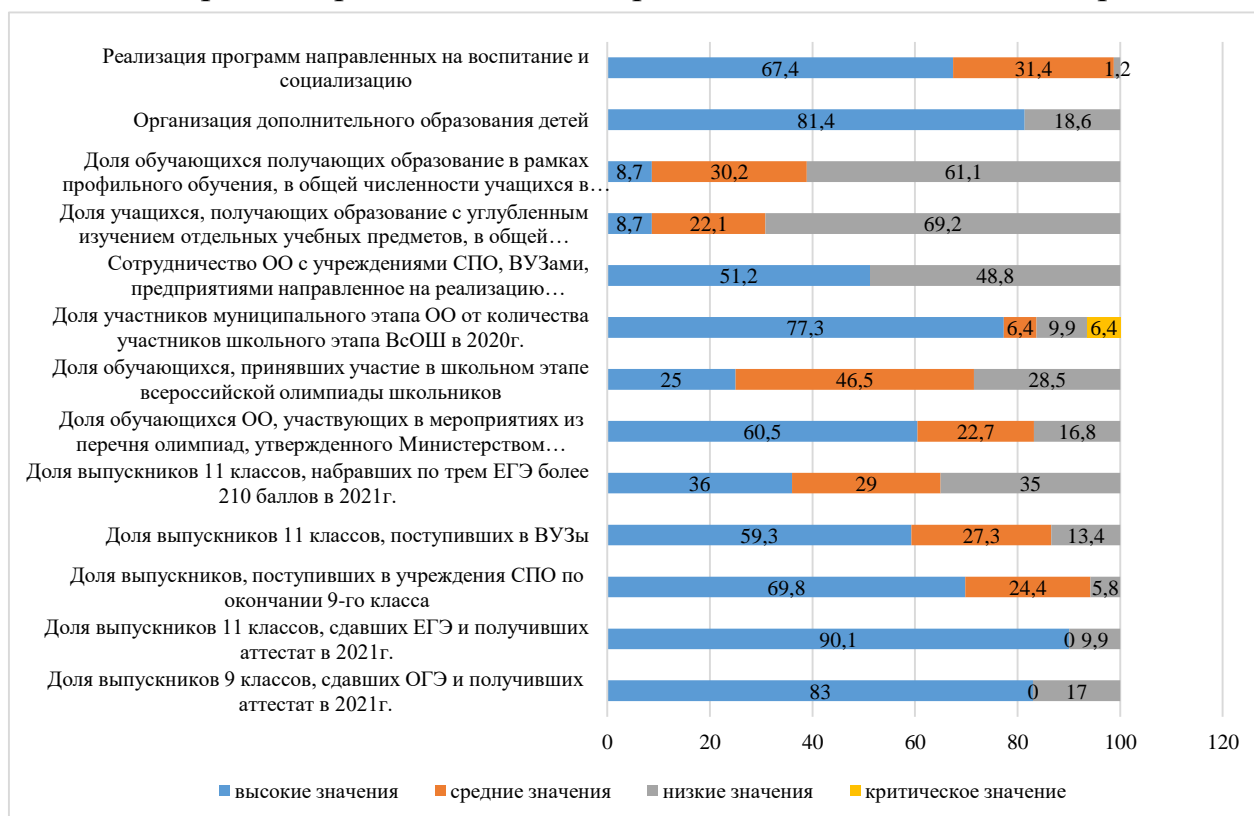


- МБОУ СШ №10 г.Липецка (6 б.)
- МБОУ СШ с.Троекурово Чаплыгинского муниципального района (7 б.)
- МБОУ СШ №6 г. Липецка (9 б.)
- МБОУ СОШ №4 г.Усмани (9 б.)

Значительную динамику показателей демонстрирует МБОУ СШ д. Паленка Становлянского муниципального района (2020 г. - 6 б. (15,6%), 2021 г. – 15 б. (46,9%).

Диаграмма 2.

Данные мониторинга образовательных организаций, реализующих программы среднего общего образования, в составе 1 кластера



Необходимо отметить, что в данной группе есть ОО в которых более 5% выпускников как на уровне основного, так и на уровне среднего общего образования, не преодолели минимального порога ОГЭ и ЕГЭ:

- МБОУ СОШ им. А. М. Селищева с.Волово;
- МБОУ СШ №38 г.Липецка;
- МБОУ СШ №9 им. М.В.Водопьянова г.Липецка.

Основными причинами, по которым обучающиеся не преодолевают минимального порога в ходе государственной итоговой аттестации являются:

- 1) объективность внутришкольного оценивания в ходе допуска учащихся к прохождению государственной итоговой аттестации;
- 2) проблемы соответствия применяемых форм, средств, методов обучения и воспитания возрастным, психофизическим особенностям, склонностям, способностям, интересам и потребностям обучающихся.

Т. о. с целью повышения эффективности принятия управленческих решений по вопросам базовой подготовки обучающихся руководителям вышеперечисленных образовательных организаций необходимо обратить внимание на объективность оценивания обучающихся в ходе допуска к государственной итоговой аттестации и подготовки педагогических работников к использованию различных форм, средств и методов обучения в соответствии с актуальным уровнем развития обучающихся.

В 112 образовательных организациях Липецкой области данного кластера (65,1%), есть выпускники, которые набрали в ходе ЕГЭ 210 баллов по трем предметам, из них в 62 ОО (36%) количество таких выпускников составило более 25%.

В 133 образовательных организациях заметна положительная динамика по количеству участия обучающихся в олимпиадном движении (охват составил 35% и более). Из них охват более 75% учащихся демонстрируют лишь 53 СОШ (30,8%). В 48 СОШ (27,9%) охват обучающихся школьным этапом ВсОШ составил менее 35%. Основная масса этих школ сконцентрирована в следующих муниципальных образованиях:

- г. Липецк (29 СОШ);
- Грязинский муниципальный район (8 СОШ);
- Становлянский муниципальный район (3 СОШ);
- Чаплыгинский муниципальный район (2 СОШ);
- Тербунский муниципальный район (2 СОШ).

Одним из индикаторов эффективной работы школы по организации и проведению олимпиадного движения, а также фактором мотивационного характера, может служить доля участников муниципального этапа ОО от количества участников школьного этапа ВсОШ. В 133 ОО (77%) более 5% участников школьного этапа являются участниками муниципального этапа олимпиады.

Т. о., проблемными зонами образовательных организаций данного кластера являются:

- недостаточный уровень эффективности принимаемых управленческих решений, направленных на расширение профориентационной работы в ОО;
- недостаточный уровень эффективности принятых управленческих решений руководителей ОО в отдельных муниципальных образованиях по вопросам вовлечения максимального количества обучающихся в олимпиадное движение;
- недостаточный уровень эффективности принятых управленческих решений руководителей отдельных образовательных организаций по достижению обучающимися базового уровня образования.

## 2. Аналитические данные ОО реализующих программы среднего общего образования повышенного уровня (2 кластер).

Высокий уровень качества подготовки учащихся образовательных организаций, реализующих программы повышенного уровня (2 кластер) подтвер-

ждают результаты мониторинга: среднее значение набранного бала в этих учреждениях значительно превышает общее значение среднего бала образовательных организаций, реализующих программы среднего общего образования и составляет 22,6 б. (70,6% от максимального количества баллов).

Максимальные значения (27-28 баллов, более 84% от максимального балла) в этой группе набрали следующие ОО:

- МБОУ СОШ №10 с углубленным изучением отдельных предметов г. Ельца (28 б.),
- МБОУ гимназия №11 г. Ельца (27 б.),
- МБОУ Лицей №5 г. Ельца (27 б.),
- МБОУ «Лицей №44 г. Липецка (27 б.),
- МБОУ «Лицей №3» г. Липецка (27 б.),
- МБОУ гимназия №64 г. Липецка (27 б.).

Вместе с тем, обращает на себя внимание группа ОО данного кластера, демонстрирующих общий показатель значительно ниже среднего. Эту группу представляют:

- МБОУ «СМШ №65 «Спектр»» г. Липецка (14 б.)
- МБОУ лицей №4 г. Данков (17 б.)
- МБОУ гимназия №3 г. Грязи (19 б.)
- МБОУ «Гимназия №1» г. Лебедянь (19 б.).
- МБОУ «Лицей №66» г. Липецка (20 б.)

Отдельную группу составляют ОО, открытые в течение последних лет:

- МАОУ школа информационных технологий №26 г. Липецка (14 б.)
- МАОУ инженерно-технологическая школа №27 города Липецка (11 б.)
- МАОУ СШ №34 GLOBAL г. Липецка (6 б.).

Значительную положительную динамику показателя (прирост на 4 б. и более) демонстрируют:

- МБОУ Гимназия №11 г. Ельца,
- МБОУ СШ №10 с углубленным изучением отдельных предметов г. Ельца,
- МБОУ гимназия «Новое поколение» г. Задонска,
- МБОУ лицей с. Долгоруково.

Значительное снижение показателей (на 5б.) у МБОУ Лицей №6 г. Данкова.

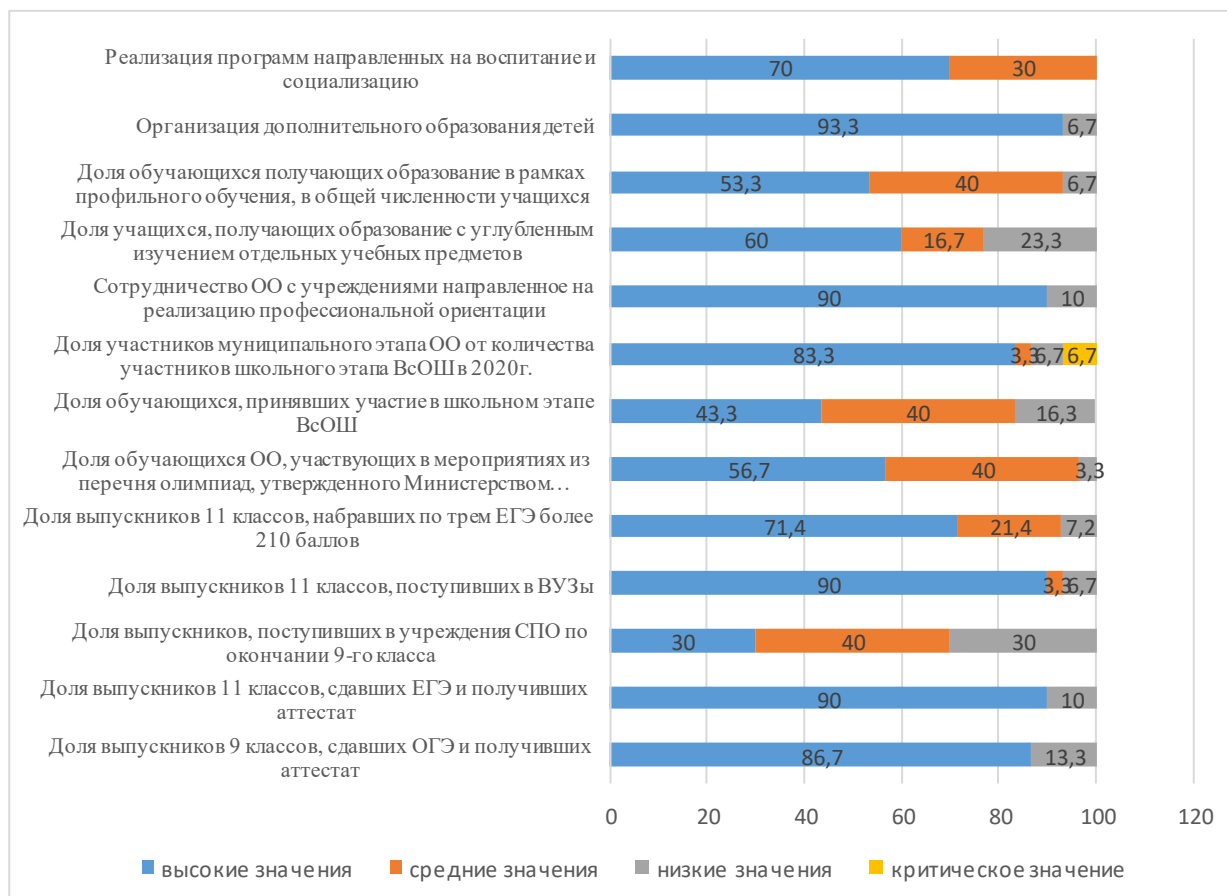
Необходимо отметить высокий уровень эффективности деятельности руководителей данного кластера по вовлечению большого количества обучающихся в олимпиадное движение, а также по созданию условий, для качественной системной профориентационной работы, основанной на сотрудничестве с учреждениями СПО, высшего образования и предприятиями (диаграмма 3).

Созданные условия положительно сказываются на прохождении обучающимися государственной итоговой аттестации. Однако есть ОО, в которых более 5% не преодолели минимальный порог баллов по итогам государственной итоговой аттестации:

- за уровень основного общего образования в МБОУ «СМШ №65 «Спектр»» г. Липецка;
- за уровень среднего общего образования в МБОУ гимназия №1 г. Задонска.

Диаграмма 3

Данные мониторинга образовательных организаций, реализующих программы среднего общего образования, в составе 2 кластера



### Анализ данных ООШ.

Значительный рост среднего балла в образовательных организациях, реализующих программы основного общего образования (на 2,7 б.) свидетельствует о росте показателей, характеризующих качество подготовки обучающихся в этой группе учреждений.

Максимальное количество баллов (15 б. – 60%) набрали:

- МБОУ "ОШ № 17 им. Т.Н. Хренникова"
- МБОУ ОШ №15 г. Ельца
- МБОУ ООШ с.Измалково
- МБОУ ООШ с. Березняговка.

Баллы значительно ниже среднего (7-8 б.) набрали следующие образовательные организации:

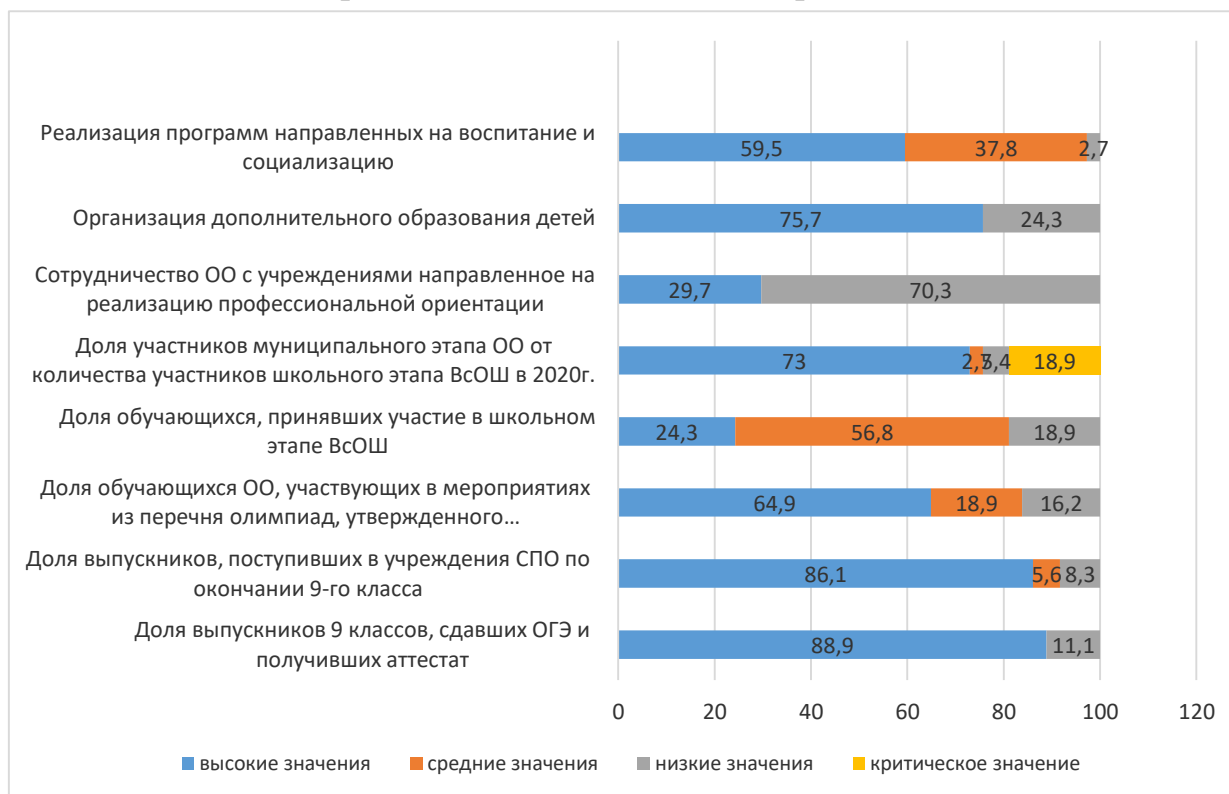
- МБОУ ООШ с. Нарышкино (7 б. – 28%);
- МБОУ ООШ с. Полевые Локотцы (8 б.- 32%);

- МБОУ ОШ с.Пиково (8 б. – 32%);
- МБОУ ООШ №22 г.Липецка (8 б. – 32%).

Низкие баллы свидетельствуют о необходимости активизировать работу на уровне образовательной организации по обеспечению качества подготовки обучающихся по всем индикаторам.

Диаграмма 4.

Данные мониторинга образовательных организаций, реализующих программы основного общего образования



Эффективность деятельности руководителей образовательных организаций данной группы, подтверждает заметная положительная динамика индикаторов данного направления. Значительную динамику (превышение на 6 б. и более) в данной группе демонстрируют следующие образовательные организации:

- МБОУ ОШ №15 г. Ельца
- МБОУ ОШ №17 г. Ельца
- МБОУ ОШ с. Измалково
- МБОУ ОШ с. Кузовлево
- МБОУ ОШ с. Грунин Воргол
- МБОУ ОШ с. Вислая Поляна

Вместе с тем, обращает на себя внимание минимальное из всех групп ОО количество школ, в которых налажена системная работа по профессиональной ориентации.

### Анализ данных НОШ.

Значительное снижение среднего квадратического отклонения (с 2,3 до 1,4) на фоне незначительного роста среднего балла в данной группе школ свидетельствует с одной стороны о стабильности результатов, с другой стороны о снижении разрыва между результатами, которые демонстрируют образовательные организации данной группы.

Максимальное количество баллов набрано МБОУ НОШ № 7 г. Грязи (7 б.).

Критически низкие значения по-прежнему демонстрирует МБОУ НШ с. Косыревка Липецкого муниципального района (2 б. – 10%).

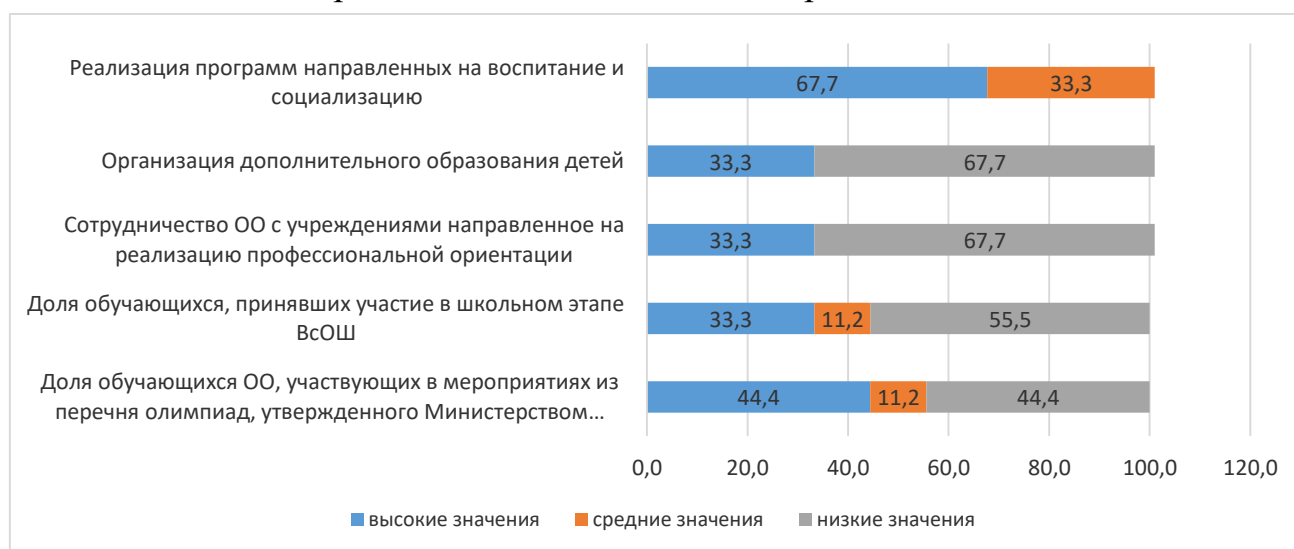
Значительную динамику показателей демонстрируют:

- МБОУ НОШ д. Ивановка Елецкого муниципального района (2020 г. – 10%, 2021 г. – 50%);

- МБОУ НОШ п. свх. Им. Льва Толстого (2020 г. – 30%, 2021 г. – 60%).

Диаграмма 5

Данные мониторинга образовательных организаций, реализующих программы начального общего образования



### ВЫВОДЫ:

- высокую эффективность принятых управленческих решений по вопросам обеспечения качества подготовки обучающихся демонстрируют образовательные организации, набравшие максимальное количество баллов, а также те учреждения, которые имеют значительную положительную динамику за последние два года (69,6%);

- недостаточная эффективность принимаемых управленческих решений в 47,7% ОО по организации и функционированию системной профориентационной работы;

- несмотря на увеличение охвата обучающихся олимпиадным движением для руководителей ряда образовательных организаций необходимо предусмотреть

реть дополнительные мероприятия по максимальному охвату обучающихся олимпиадным движением;

- в целях более детального и объективного анализа данных на следующих этапах мониторинга предусмотреть расчет индекса эффективности деятельности руководителей в условиях кластерных групп ОО на основе контекстных данных.

### **АДРЕСНЫЕ РЕКОМЕНДАЦИИ:**

#### **Руководителям ОО:**

- продолжить работу по вовлечению максимального количества обучающихся школы в олимпиадное движение;

- обеспечить организацию качественной системной профориентационной работы в условиях сотрудничества с учреждениями СПО, ВУЗами, предприятиями.

**Руководителям ОО** МБОУ СОШ им. А. М. Селищева с.Волово, МБОУ СШ №38 г.Липецка, МБОУ СШ №9 им. М.В.Водопьянова г.Липецка:

- актуализировать работу в рамках внутришкольного контроля по объективности оценивания обучающихся в ходе допуска к государственной итоговой аттестации;

- обеспечить подготовку и использование педагогическими работниками различных форм, средств и методов обучения в соответствии с актуальным уровнем развития обучающихся.

#### **Руководителям муниципальных органов управления образованием:**

- учесть полученные данные мониторинга эффективности руководителей ОО для принятия управленческих решений на уровне муниципалитетов;

- включить в муниципальные системы оценки качества образования, в муниципальные модели эффективности руководителей образовательных организаций показатели, характеризующие объективность внутришкольного оценивания;

- создать условия для диссеминации опыта по обеспечению качества подготовки обучающихся образовательными организациями, набравшими максимальное количество баллов и демонстрирующим значительную положительную динамику за последние два года в муниципалитете по данному направлению.

Приложение 1.

Сведения об ОО, набравших максимальное количество баллов в муниципалитетах

Таблица 1.

Муниципальное образование	ОО, набравшая в муниципальном образовании максимальное количество баллов	Количество баллов	Доля от максимального балла (в%)
Воловский район	МБОУ СОШ им. А. М. Селищева с.Волово	21	65,6
Грязинский район	МБОУ СОШ №12 г.Грязи	24	75,0
Данковский район	МБОУ лицей №4 г.Данков	22	68,8
	МБОУ СОШ №1 г.Данкова	22	68,8
Добринский район	МБОУ "Лицей №1" п.Добринка	26	81,3
Добровский район	МБОУ СОШ с.Б.-Хомулец	22	68,8
Долгоруковский район	МБОУ лицей с.Долгоруково	22	68,8
Елецкий	МБОУ СОШ п.Ключ Жизни	21	65,6
Измалковский	МБОУ СОШ с.Чернава	20	62,5
Задонский	МБОУ гимназия «Новое поколение» города Задонска	22	68,8
Краснинский	МБОУ СОШ с. Красное	23	71,9
Лебедянский	МБОУ СШ №2 г.Лебедяни	23	71,9
	МБОУ "СОШ с. Ольховец"	23	71,9
Лев-Толстовский	МБОУ им.Л.Н.Толстого	22	68,8
Липецкий	МБОУ СШ с.Сенцово	26	81,3
Становлянский	МБОУ "СШ с.Становое"	19	59,4
Тербунский	МБОУ СОШ с.Тербуны	24	75,0
Усманский	МБОУ лицей №1 г.Усмани	26	81,3
Хлевенский	МБОУ СОШ с.Елецкая Лозовка	23	71,9
Чаплыгинский	МБОУ СОШ №1 г.Чаплыгин	19	59,4
Г. Елец	МБОУ СШ №10	28	87,5
Г. Липецк	МБОУ гимназия №64 г. Липецка	27	84,4
	МБОУ "Лицей №3" г.Липецка	27	84,4
	МАОУ "Лицей 44" г.Липецка	27	84,4